

*Н.А. Семенничева,  
педагог дополнительного образования  
МБУ ДО ДШИ ЗАТО Звёздный*

### **Как делать красивые силуэтные фотографии: от истории силуэта до рекомендаций по фото**

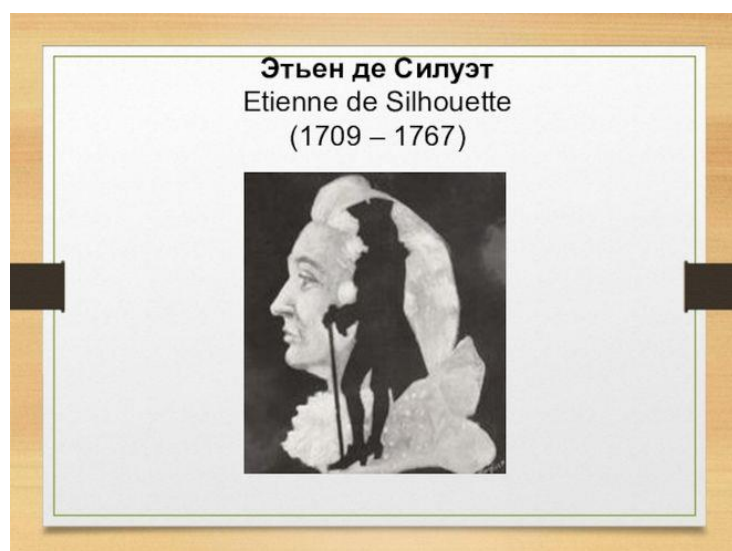
Силуэт — это плоскостное однотонное изображение профилей фигур и предметов. Оно ограничено контуром (без деталей) на фоне другого цвета.

Силуэт — ограниченное контуром отображение чего-либо, одноцветное контурное изображение чего-либо на фоне другого цвета, смутные очертания чего-либо в темноте, контур, очерк фигуры без деталей. Термин употребляется и как синоним «профиля», однако, в отличие от профиля может изображать человека с любого ракурса.

Откуда взялось слово "Силуэт"?

☞ Слово "силуэт" появилось и начало свое существование с 18 века во Франции. Жил да был в то время министр финансов при королевском дворе 15-ого Людовика, которого звали Этьен де Силуэт.

Этьен де Силуэтт (1709–1767) — генеральный контролёр финансов во Франции при Людовике XV. Родился в Лиможе. Путешествуя по Европе, жил в Лондоне, где изучал практическую экономику и финансовую систему Великобритании. По возвращении в Париж перевёл несколько английских научных трудов по экономике, что сделало его известным.

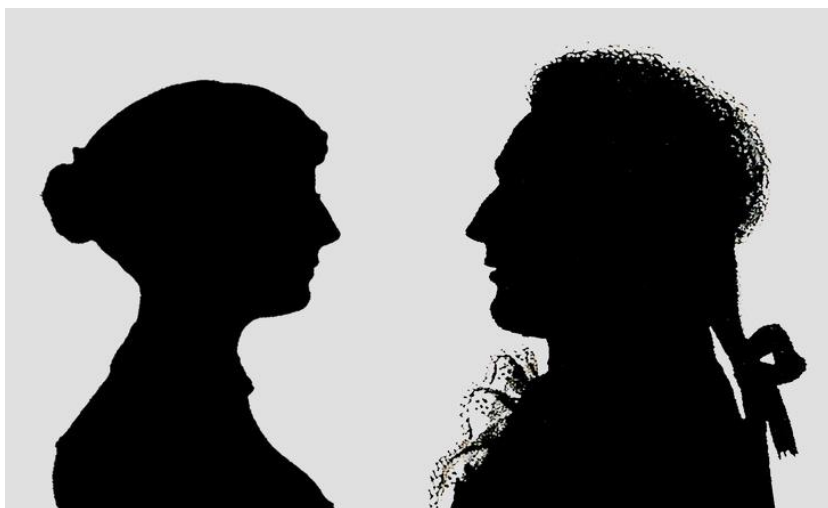


☞ Он изобрел новый метод развлечения, то есть он додумался обводить тень человека на стенах своего жилища. Как ни странно, но до него и в ум ни кому приходило взять да и заняться этим. Все это очень нравилось гостям министра, силуэты которых обводил изобретатель, понравилась эта забавная затея и

самому королю и слава силуэта быстро разнеслась по всем закоулкам Франции и Европы.



Радуюсь такой славе Этьен де Силуэтт даже создал собственный музей силуэта и различных теневых профилей. Соответственно как украшение силуэты вырезались и из бумаги, такое удовольствие могли себе позволить даже не богатые слои населения. Вот так все просто, слово силуэт унаследовало свое законное название, от Этьена де Силуэта



☞ Однако есть и несколько другая версия — слово «силуэт» в этом значении вошло в обиход после того, как на Э. де Силуэтта была нарисована карикатура в виде теневого профиля.

☞ И еще один вариант. Силуэтт был известен своей бережливостью и узостью взглядов, которые делали его мишенью для острот парижского общества. Его именем стали называть все дешевое и пустячное, в том числе и портреты черной краской или из черной бумаги, «portraits a la Silhouette». По сравнению с настоящими живописными портретами, силуэты казались многим скучными и мизерными.

✍️ И несколько объединительная версия: Этьен де Силуэт стремился сократить расходы двора, и, в частности, призывал богачей не тратить на дорогие портреты. На него сделали карикатуру, где была изображена лишь тень его профиля. Такие портреты стали называть «а la Silhouette» (в стиле Силуэтта).

### Как зарождалось искусство силуэта

В Древней Греции еще в VI веке до нашей эры в вазовой росписи использовались профильные фигуры: сначала черные на красном фоне, а потом красные на черном.



*Амфора VI век до нашей эры.*

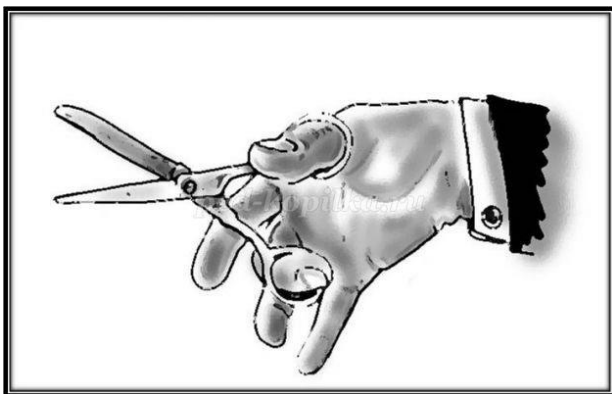


*Роспись амфоры*

В Древнем Китае возникли знаменитые китайские силуэты.

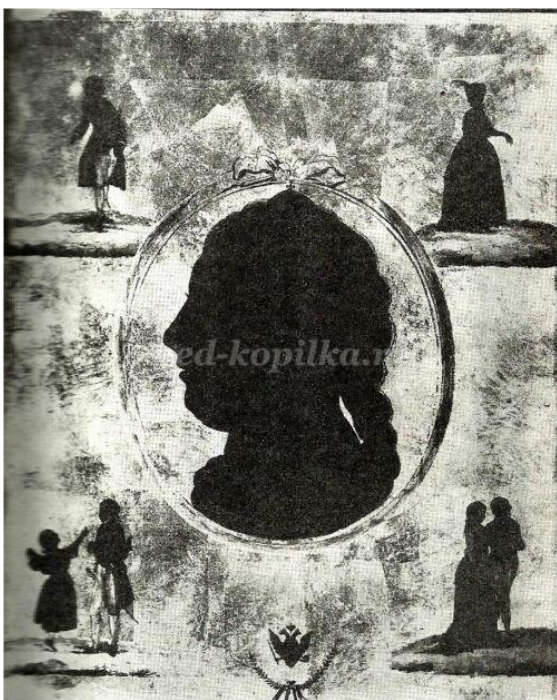
Однако искусство силуэта в его настоящем виде подлинное свое рождение получило во Франции в первой половине XVIII века. Оно очень быстро распространилось по всей Европе.

Именно во Франции утвердилось и само название «силуэт» - по имени королевского контролера над финансами Этьенна Силуэта (1709 - 1767), увлекавшегося на досуге вырезанием из черной бумаги маленьких фигур.



В России силуэт появился в середине XVIII века. Это были небольшие портреты сподвижников Петра I и екатерининских вельмож.

Одно из первых силуэтных изображений принадлежит крупнейшему русскому скульптору Ф.И.Шубину (1740 - 1805). Это портрет неизвестной молодой женщины, выполненный черной тушью на золотом фоне.



*Ф.И.Шубин. Портрет неизвестной. 2-я половина XVIII век*

Во второй половине XVIII века в России работали два известных мастера силуэтного искусства, завоевавшие европейскую славу, - Ф.Сидо и Ф.Антинг. Французский художник Ф. Г. Сидо вырезал из бумаги около 200 силуэтных портретов придворных Екатерины II , а придворный силуэтный портретист Иоганн Фридрих Антинг работал пером и тушью. Вырезанные из бумаги силуэты вклеивались в гравированные орнаментальные рамки.



*Ф.Сидо. Портрет императрицы Екатерины второй*



*Ф.Сидо.Портрет князя Потемкина. 2-я половина XVIII века*

Силуэтные изображения входят в моду в начале 19 века. Их создают не только профессиональные художники, но и многочисленные любители. В это время

расширяется тематика силуэтного искусства: начинают появляться силуэты на исторические, бытовые и батальные темы.

Сегодня мне хочется остановиться на работах графа Ф.П.Толстого, одного из крупнейших и своеобразных мастеров силуэта в России в первой половине XIX века.



*Ф.П. Толстой. Сражение. 1816-1820-е гг.*



*Ф.П. Толстой. В атаку. 1816-1820-е гг.*

Скульптор, медальер, рисовальщик и живописец, он внёс в искусство силуэта свежую струю. В основном художники, работавшие прежде в технике силуэта, занимались портретом. Федор Петрович же преимущественно работал с батальными эпизодами и сценами из народной жизни. Это были, как правило, сложные, многофигурные композиции.



*Ф.П.Толстой. Крестьянский двор. 1816-1820-е гг.*



*Ф.П.Толстой. Улица провинциального города. 1816-1820-е гг.*

Искусство силуэта и сегодня не потеряло свой статус. Картинки силуэты используются в рекламе, в геральдике, в значках эмблемах фирм. Ну а силуэты людей сегодня по старинке вырезают силуэтисты ножницами из бумаги, скажем на какой-нибудь корпоративной вечеринке, скорее всего многие это видели.

### **Силуэты любят использовать фотографы**

Силуэты – прекрасный способ передать драму, тайну, эмоции и настроение зрителю, они всегда стоят особняком в альбоме из-за того, что при видимой простоте рассказывают нам целую историю. Их любят за то, что они не показывают зрителю ясную картинку всего происходящего, а оставляют место для фантазии.

**Фотографии силуэта могут быть прекрасными произведениями искусства.** Концепция, лежащая в их основе, на удивление проста: основной момент при съемке силуэтов – это расположение вашего объекта напротив какого-либо источника света и настройка экспозиции в камере (это количество света, попадающего на светочувствительный фотоматериал за определённый промежуток времени) по самой яркой части вашего изображения (по фону), а не по объекту. Таким образом, объект будет недоэкспонирован (очень темным, если не черным).

Существует множество технических описаний относительно того, как получить великолепные кадры с силуэтами, с которыми, вы, возможно, захотите ознакомиться, но позвольте мне рассмотреть несколько базовых шагов, которые приведут вас к желаемому результату. Ключевой момент состоит в том, чтобы заставить вашу камеру думать, что самые яркие части изображения – это то, в чем вы заинтересованы. Применение этой техники превращает знакомую сцену в нечто завораживающее.

Когда-нибудь хотели попробовать это сами? Вы должны! Это руководство научит вас основам фотосъемки силуэтов, начиная с выбора правильных объектов для фотосъемки и заканчивая получением наилучших результатов от вашей камеры — будь то смартфон или зеркальная камера.

## ГДЕ СНИМАТЬ?

Силуэты можно снимать где угодно — в помещении, в студии, на природе. Главное, чтобы источник света находился прямо за объектом съёмки.



## ВЫБИРАЙТЕ ПРАВИЛЬНЫЙ ОБЪЕКТ СЪЕМКИ

Почти каждый предмет может быть представлен в виде силуэта, но некоторые подходят для этой цели лучше, чем другие. Выбирайте что-нибудь с четкой и узнаваемой формой, что будет выглядеть достаточно интересно для зрителя, даже в двумерном виде. Силуэты не могут быть основаны на цветах, текстурах и тонах объектов, так что форма должна быть отчетливой.

Силуэтные фотографии людей особенно любимы, потому что человеческая фигура легко узнаваема.





При съемке силуэтов людей старайтесь фотографировать их в профиль. Так мы сможем увидеть форму лица и тела, даже если не сможем рассмотреть детали.

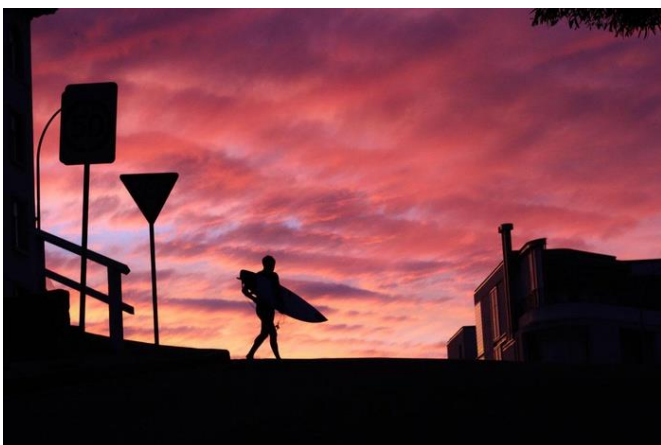
Если людей больше одного, создавайте негативное пространство между объектами съемки. Если не быть достаточно внимательным, силуэты начнут сливаться и будут выглядеть как один человек с лишней головой или рукой.



Если создаете силуэтные фотографии зданий или объектов, ищите четко очерченные формы и контуры. Подойдет все, что имеет четкие очертания и выделяется на фоне горизонта.



Хороший фон для силуэтной фотографии - простой, с минимальным количеством отвлекающих элементов. Это позволяет силуэту быть единственным центром внимания на снимке. Яркое, чистое небо - лучший фон, особенно если это закат.



## НЕ ИСПОЛЬЗУЙТЕ ВСПЫШКУ

Если вы снимаете в автоматическом режиме, то ваша камера, возможно, захочет использовать вспышку, которая испортит силуэт. В данном случае вам нужно настолько мало света на вашем объекте, насколько это возможно – так что от вспышки следует отказаться.

Если вы снимаете на камеру в автоматическом режиме, или на смартфон, то очень важно убедиться в том, что вспышка отключена. Скорее всего, любое устройство автоматически активирует вспышку, увидев, что объект сильно затемнен и его нужно выделить. В таком случае отключить вспышку придется вручную. Вообще снимать лучше в ручном режиме, где вы можете полностью контролировать настройки, дабы не допустить лишних эффектов.



## ПОДБИРАЙТЕ ПРАВИЛЬНОЕ ОСВЕЩЕНИЕ

Когда дело доходит до освещения объекта, вам нужно забыть большую часть из того, что вы знаете о нормальной фотографии, и начать мыслить наоборот. **Нужно нарушить одно из правил композиции, нужно снимать против солнца.** Вместо того, чтобы освещать объект спереди, при съемке силуэтов вам нужно сделать так, чтобы за спиной или за объектом было больше света,

чем перед ним. То есть сцена должна быть светлее сзади, темнее спереди. Именно поэтому восход и закат являются едва ли не идеальными условиями для фотографии силуэтов. Кроме того, именно в это время небо, как правило, обеспечивает насыщенные и красивые цвета.

Но на самом деле практически любой яркий источник света подойдет.

Первая и основная задача фотографа при съемке силуэта — расположить модель перед источником света, выставляя экспозицию по самому яркому участку кадра, то есть по фону, а не по модели.



## ВЫСТРОЙТЕ КАДР

Законы композиции применимы к фото силуэта абсолютно также, как они применимы к любой другой фотографии (правило третей, фрейминг, ведущие линии, кадрирование). У вас есть фон, объект и наиболее яркие предметы. При съемках на улице стоит обращать внимания на облака, птиц и все, что может в конечном счете оказать влияние на цельность композиции. Лучше всего, если источник яркого света прячется за объектом, таким образом он не станет слишком ярким светлым пятном, да и вероятность того, что он спровоцирует артефакты, становится ниже.



## В АВТОМАТИЧЕСКОМ РЕЖИМЕ

Большинство современных цифровых камер имеют автоматическую систему замера, которая подбирает экспозицию так, чтобы все было хорошо освещено. Проблема состоит в том, что большинство камер настолько умные, что они осветят объект вместо того, чтобы недоэкспонировать его для получения силуэта, так что вам нужно перехитрить свой фотоаппарат.

Поэтому фокусируемся мы сначала на самом светлом участке, нажимая кнопку до середины, а уже потом переводим фокус на объект и дожимаем кнопку. Именно так мы даем камере возможность выстроить экспозицию под окружение, но оставляем в фокусе интересный нам объект, сохраняя его затемненность.



## СЪЕМКА В РУЧНОМ РЕЖИМЕ

Лучше всего силуэты на фотографии получаются в режиме Manual mode. Вы самостоятельно настраиваете экспозицию так, чтобы фон был максимально ярким, а главный объект наоборот — темным.

- Установите выдержку на 1/125 для неподвижных объектов и 1/250, если предмет съемки находится в движении
- Не стоит поднимать значение ISO выше 800 — если у вас простенькая камера, с таким высоким ISO на фотографии будет присутствовать «шум»
- И не забудьте отключить вспышку
- От настройки диафрагмы зависит насколько четким будет фон и сам силуэт. Чтобы добиться нужного эффекта необходимо установить глубину резкости на максимум, а диафрагму оставить практически закрытой — минимальное значение для силуэтной съемки f/8. Так фон и объект на снимке будут резкими.

## ФОКУСИРОВКА

Силуэт должен быть визуальным центром кадра и находиться в фокусе. Поэтому ручная фокусировка может стать наиболее выгодным решением. То есть перед тем, как выставлять настройки экспозиции, вам нужно будет выставить фокус на камере.

Но если вы не хотите фокусироваться вручную, есть и другой вариант: использовать диафрагму для максимизации глубины резкости (доли изображения, попадающей в зону фокуса). Установите маленькую диафрагму (т.е. большее диафрагменное число), чтобы увеличить глубину резкости – так вы наиболее вероятно получите резкий фон и передний план.

## СИЛУЭТ – ЭТО НЕ ВСЕГДА ЧЕРНЫЙ ОБЪЕКТ

Последнее, что стоит отметить — силуэт совсем не обязательно означает полностью темную фигуру. Иногда небольшое количество света на самой фигуре, как в фотографиях с темной тональностью, создает больший объем и глубину. Порой один маленький лучик света делает объект немного более объемным и «настоящим». Так проще передать настроение и дорисовать образ персонажа, которого вы фиксируете в кадре.



## ОБРАБОТКА

Вы уже знаете все основные секреты, которые помогут снять потрясающие силуэты. Но, чтобы усилить эффект и сделать кадр более глубоким, попробуйте доработать снимок в фоторедакторе.

Над чем можно поработать в редакторе?

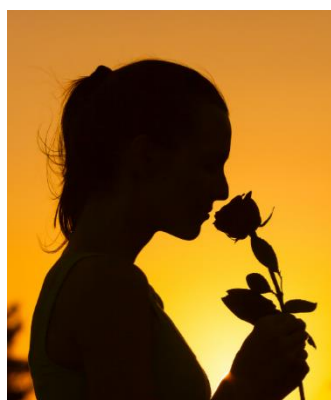
- Попробуйте увеличить контрастность — это поможет еще сильнее выделить силуэт относительно фона

- Подкрутите насыщенность фотографии — так вы сделаете силуэт еще более заметным
- Поиграйтесь с настройками черного и теней, если вы хотите, чтобы силуэт был полностью затемнен.
- Не бойтесь использовать фильтры, но избегайте тех, которые делают темные цвета мягкими.

### **Подытожим рекомендации:**

1. Выбирайте правильный объект съемки. Чаще всего лучше снимать в профиль.
2. Не используйте вспышку. Нам нужно объект затемнить, а не выделить.
3. Подбирайте правильное освещение. Сцена должна быть светлее сзади, темнее спереди.
4. Выстроить кадр по композиции. Не всегда центральное расположение объекта выигрышно.
5. В автоматическом режиме. Фокусируемся на самом светлом участке, потом переводим фокус на объект.
6. В ручном режиме. ISO не выше 800, диафрагма f5.6 - f8, выдержка 1/125.
7. Обработка. Увеличиваем яркость светлых участков, затемняем тени.

# ПРИМЕРЫ РАБОТ ДЛЯ ПРАКТИКИ



## Литература

Арнхейм Р. Искусство и визуальное восприятие / Р. Арнхейм - М.: Владос, 2017. – 123 с.

Дыко Л.А. Беседы о фотомастерстве / Л.А. Дыко. - М.: Владос, 2017.- 115 с.

Левашов Р.В. Лекции по истории фотографии / Р.В. Левашов - Н.Новгород. Ока, 2017 – 145 с.

Подорога В.П. Непредъявленная фотографии / В.П. Подорога. – СПб.: Нева, 2018. – 244 с.

Рыклин А.М. Роман с фотографией / А.М. Рыклин. - М.: Наука, 2017.- 144 с.

Третьяков В.Н. Образ в искусстве / В.Н. Третьяков. – Можайск: Светоч, 2016. – 179 с.

Фрай М. Искусство цифровой пейзажной фотографии / М. Фрай. - М.: Добрая кни-га, 2016.- 256 с.

Фримэн Д. Фотография. Новое полное руководство по фотосъемке / Фримэн Д. - М.: Мир, 2016.

Э.В.Кузнецова «Искусство силуэта», 1969 г.

Е.Ю. Кокорина, «Истоки искусства силуэта в России» <https://ped-kopilka.ru/blogs/kokorina-elena/istoki-iskustva-siluyeta-v-rosi.html>

Э. Крючкова «Силуэт в фотографии: как получить идеальный кадр с первого раза» <https://www.movavi.io/ru/how-to-make-silhouette-photos-en-ru/>